



Notre Bulletin

Bulletin Interne



Le mot de la directrice



Je vous souhaite à tous et à toutes un très heureux Noël avec vos proches. C'est le temps de se laisser aller à la douceur de vivre et à l'émerveillement, profitez-en bien! Mes vœux pour la nouvelle année sont, bien sûr, traditionnels, mais croyez-le, très sincères : de la santé, du bonheur et ... du succès dans vos études!

Chaque parution de notre bulletin nous permet de faire le point sur nos «bons coups» et notre développement. Notre centre continue à se démarquer pour la qualité, la pertinence et l'originalité de ses travaux qui se méritent la reconnaissance et l'admiration de nos collaborateurs et de nos partenaires. La passion et l'entêtement qui sont les gages de réussite en recherche sont au rendez-vous, il n'y a pas à en douter. Je vous en félicite et vous en remercie.

Bonnes vacances!



SOMMAIRE

- LE MOT DE LA DIRECTRICE ..1
- NOUVELLES..... 2
 - Sherbrooke-sur-Nice.....2
 - Congrès canadien de gérontologie.....2
 - 4 @ 7 de la recherche : grand succès2
 - Une chaire en téléadaptation...3
 - ... une autre chaire sur la maltraitance.....3
 - Une conférence fort suivie3
 - Implantation réussie du SMAF en Dordogne3
 - Professionnels de recherche : une première au CDRV4
 - Un CoursUS Santé centré sur la gérontologie4
 - Nominations4
 - L'ÉLCV en route.....4
 - Rayonnement.....4
 - Kiosques4
- BIENVENUE À 5
- SUBVENTIONS 5
- BRAVO À..... 5
- NOS ÉTUDIANTS SE DISTINGUENT 6
- INFORMATIQUE 6
- ÉTHIQUE..... 7
- AGENDA 7

PROCHAINE PARUTION
Juin 2011



Sherbrooke-sur-Nice

Un vent estrien a soufflé sur le 9^e Congrès international francophone de gériatrie et de gérontologie (CIFGG), qui se tenait à Nice en octobre. Les chercheurs du Centre ont réalisé près d'une douzaine de présentations scientifiques et communications orales, et il y avait une trentaine de communications par affiches.

Outre notre présence scientifique, il faut aussi souligner l'attrait exceptionnel du kiosque «Gérontopôle de Sherbrooke». Trois organismes se sont en effet regroupés pour se présenter sous une bannière commune à Nice: le Centre universitaire de formation en gérontologie (CUFG), le Centre d'expertise en santé de Sherbrooke (CESS) et notre Centre de recherche sur le vieillissement.



Ensemble, les trois entités ont montré la synergie qui existe dans notre région entre la recherche en vieillissement, sa valorisation (par la diffusion des produits et services) et la formation en gérontologie. Une bannière commune a été conçue, ainsi qu'une toute nouvelle vidéo promotionnelle du Centre, qui complétait les vidéos déjà disponibles sur CoursUS Santé, la formation au CUFG, etc. Stratégiquement situé près du lieu de la pause-café, le kiosque a accueilli des centaines de visiteurs, certains revenant à plusieurs reprises pour approfondir leur compréhension de nos travaux et services. Nous avons compté pas moins de 60 demandes de suivis, dont la moitié au sujet du SMAF et des développements importants qu'il connaît actuellement en France (voir ci-contre). Étudiants et chercheurs ont soutenu ces actions de communication en fixant leurs rendez-vous devant notre bannière, ce qui a accru encore la visibilité du kiosque, ou en collant des *post-it* «Gérontopôle de Sherbrooke» alentour de leurs affiches, pour visibiliser encore la présence estrienne à Nice. Un grand merci à chacun pour sa collaboration.

Congrès canadien de gérontologie



Début décembre se tenait la 39^e Réunion scientifique et éducative annuelle de l'Association canadienne de gérontologie à Montréal. Pr^s Marie Beaulieu, Hélène Payette et Tamás Fülöp siégeaient sur le comité d'organisation. Plusieurs événements à cette occasion ont mis en lumière des travaux menés au Centre,

tels un symposium sur villes-amies des aînés ou l'atelier sur les analyses intégratives. Plusieurs sessions de présentations étaient présidées par des membres du CDRV : Pr^s Yves Couturier, Marie Beaulieu, Marcel Arcand, Hélène Payette, Patrick Boissy, ainsi que Mélanie Couture. Enfin, de nombreuses présentations orales ou par affiches ont eu lieu, notamment celles des Pr^s Guillaume Grenier, Dominique Lorrain, Thérèse Audet, Marie-France Dubois, Suzanne Garon, Mélanie Lévasseur, ainsi que de Mario Paris, Louise Belzile, Ghislaine Lalande, Carmen Curcio et Julie Lamontagne. Enfin, ce 39^e Congrès aura été l'occasion de souligner le dixième anniversaire de la création des IRSC, avec une présentation par vidéo de Pr Réjean Hébert, qui en aura été le premier directeur.

4 @ 7 de la recherche : grand succès!

Plus d'une quarantaine de gens d'affaires ont répondu à l'invitation de la Fondation Vitae pour visiter le centre de recherche et mieux connaître ce que nous y faisons. Avocats, comptables, commerçants, nos visiteurs étaient des gens implantés dans des sphères très diverses de la communauté estrienne. Une quinzaine de chercheurs et leurs équipes ont répondu présents pour cette invitation, relevant le défi de présenter un aperçu de leurs travaux en 5 minutes à peine pour chacun. Visiblement, les chercheurs ont réussi à piquer la curiosité de nos invités : les questions abondaient, et nos convives sont restés bien longtemps au cocktail organisé à l'Auditorium. Un grand merci à chacun des membres du Centre de recherche pour son implication dans l'organisation de ce premier «4 à 7 de la recherche».



Une Chaire en téléadaptation...

Le 21 septembre, l'Université de Sherbrooke a inauguré la Chaire de téléadaptation, qui sera dirigée par Pr Michel Tousignant, chercheur au Centre de recherche sur le vieillissement. Cette chaire bénéficiera de 1,25 million de dollars pour les cinq prochaines années, un investissement conjoint de la Fondation Vitae du CSSS-IUGS (500 000\$), de la Campagne Ensemble et de la Faculté de médecine et des sciences de la santé de l'Université de Sherbrooke.

Au cours des cinq prochaines années, le Pr Michel Tousignant travaillera sur la mise en place et l'analyse de systèmes qui permettront aux patients de recevoir des soins de réadaptation à partir de leur domicile via Internet. La téléadaptation permettra d'offrir une alternative aux traitements de réadaptation classiques offerts en clinique. Les travaux de la Chaire évalueront aussi l'efficacité et les coûts de cette nouvelle approche des services afin de permettre un large déploiement dans le réseau de la santé.

Une conférence fort suivie

Il y avait affluence, le 15 septembre dernier à l'Auditorium, pour assister à la conférence de Dr Réjean Hébert dans le cadre du séminaire permanent de la Chaire de recherche du Canada sur les pratiques professionnelles d'intégration des services en gérontologie. Sa conférence, qui portait sur le financement des services aux personnes en perte d'autonomie, était la dernière avant son départ, pour un an, en France, comme conseiller scientifique à la Caisse nationale de santé et d'autonomie, pour soutenir notamment la réflexion en vue de l'implantation du SMAF en France.



Une autre Chaire sur la maltraitance

Le 16 décembre, la ministre Marguerite a annoncé à Sherbrooke la création de la Chaire de recherche sur la maltraitance, dont P^{re} Marie Beaulieu sera la titulaire pour cinq ans. Cette chaire est la première du genre au monde, dédiée exclusivement à la lutte contre la maltraitance envers les personnes âgées ! L'équipe de P^{re} Marie Beaulieu veillera au développement de connaissances théoriques, empiriques et pratiques, soutiendra la formation de personnel hautement qualifié, évaluera des stratégies d'intervention (prévention, dépistage et suivi des cas) et soutiendra le transfert des connaissances, tout en développant des projets de recherche novateurs. La chaire de recherche sur la maltraitance aura aussi la responsabilité d'animer un site web, dès le printemps 2011, pour rendre accessible au public les résultats des études dans le domaine.

Implantation réussie du SMAF en Dordogne



Le Centre d'expertise en santé de Sherbrooke (CESS) et le Centre de recherche sur le vieillissement (CDRV)

ont présenté en conférence de presse les résultats de l'étude d'implantation en Dordogne de la Démarche SMAF (Système de mesure de l'autonomie fonctionnelle). Après avoir formé en Dordogne quelque 57 intervenants et évalué plus de 2000 personnes âgées ou handicapées avec le SMAF, les équipes du CESS et du CDRV sont heureuses de l'adhésion qu'a reçue le SMAF en France. De concert avec le Conseil général de la Dordogne, l'équipe du CESS entreprend maintenant de planifier un déploiement progressif du SMAF dans tous les établissements du département.

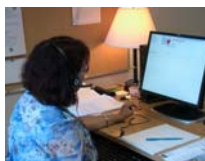
Professionnels de recherche : une première au CDRV



Le CSSS-IUGS compte maintenant une cinquième accréditation syndicale pour représenter ses quelque 2 600 employés, soit l'Association du personnel du Centre de recherche sur le vieillissement du CSSS-IUGS.

Notre établissement a en effet signé, le 13 décembre dernier, une première convention collective, d'une durée de trois ans, avec la soixantaine de professionnels de recherche du Centre de recherche. Le CDRV devient ainsi le premier des 19 centres de recherche financés par le FRSQ à parapher une entente avec un établissement du réseau de la santé et des services sociaux. Une seule autre accréditation syndicale a été accordée à ce type de professionnels, mais par une corporation de chercheurs plutôt qu'un établissement du réseau de la santé et des services sociaux.

L'ÉLCV en route



L'Étude longitudinale canadienne sur le vieillissement (ELCV) a débuté ses travaux depuis l'été dernier à Sherbrooke, pilotée par P^{re} Hélène Payette. Cette étude, rappelons-le,

vise à recueillir des données pour mieux comprendre les déterminants et les conséquences des changements dans le fonctionnement biologique, physique, psychologique et social au cours du vieillissement. C'est la plus grosse étude longitudinale jamais menée au Canada. En juillet, le site de Sherbrooke a reçu la visite d'une des responsables du National Coordinating Center (NCC) situé à l'Université McMaster en Ontario. Le Centre de recherche abrite un des sites de collecte de données cliniques et personnelles ainsi qu'un centre d'entrevues téléphoniques assistées par ordinateur. En plus du personnel recruté pour la réalisation des entrevues, l'expertise de notre équipe informatique est mise à profit pour l'implantation et le suivi d'entrevues téléphoniques informatisées.



Un cursus Santé centré sur la gériatrie

Du 28 septembre au 11 novembre se sont tenues les 14 heures de formations proposées par CoursUS Santé sur le thème *Gériatrie : vieillir en santé*. Quelque 170 personnes ont suivi la session, présidée par D^r Marcel Arcand. Treize conférenciers ont animé les rencontres, dont nos chercheurs P^{res} Thérèse Audet, Hélène Corriveau, Isabelle Dionne, Mélanie Levasseur, Hélène Payette et les D^{rs} Marcel Arcand, Pierre-Michel Roy, Tamàs Fülöp, ainsi que Pr Gilbert Leclerc, chercheur émérite au Centre, et Pr Guy Lacombe, chercheur associé.



Rayonnement

2010 aura été une très bonne année média pour le centre : le service des communications a répertorié plus de soixante reportages radio, télé et journaux, deux fois plus que l'an dernier! À noter récemment la participation de P^{re} Nicole Dubuc à la webémission de *La facture en ligne* (SRC), sur l'encadrement des soins de santé en résidence privée. C'était la deuxième émission du genre pour ce nouveau média, menée en direct avec les appels du public. L'émission a remporté un tel succès que l'animatrice l'a prolongée de 15 minutes!

Nominations



Julie Dubois a été nommée au poste de chef de secteur des ressources financières et matérielles du centre de recherche sur le vieillissement, le 10 octobre dernier. Félicitations, Julie!

P^{re} **Mélanie Levasseur** est devenue coordonnatrice de l'axe Société, populations et services, début décembre.

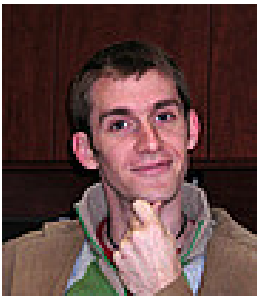


Kiosques

Le Centre de recherche a tenu trois kiosques au Québec, cet automne : à Danville, pour la Journée des Townshippers, à Orford pour le Congrès provincial de la Société d'Alzheimer et à Montréal, pour le 9^e congrès de l'Association canadienne de gériatrie. Merci à tous ceux qui ont donné quelques heures pour rencontrer le public.



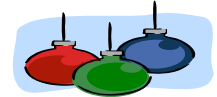
Pr Mélanie Plourde est devenue chercheure régulière au Centre de recherche, depuis septembre dernier. Rattachée à l'Axe clinique, elle est également professeure adjointe au département de médecine, service de gériatrie, de la Faculté de médecine et des sciences de la santé à l'Université de Sherbrooke. Pr Mélanie Plourde a obtenu son diplôme de doctorat en 2006 en cotutelle entre l'Université de Bourgogne en France et l'Université Laval à Québec. Elle a complété trois années de postdoctorat à l'Université de Sherbrooke, au laboratoire du Pr Stephen Cunnane sur le métabolisme des lipides et la production de corps cétoniques. Elle a par la suite effectué une quatrième année de postdoctorat en génétique à l'Université Laval, dans les laboratoires des Prs Marie-Claude Vohl et Louis Pérusse.



Pr Alan Cohen est devenu chercheur actif au CDRV (20%) en septembre dernier. Rattaché à l'Axe Société, populations et services, il est également professeur adjoint au Département de médecine de famille de la Faculté de médecine et des sciences de la santé à l'Université de Sherbrooke, et chercheur associé au Centre Étienne Lebel. Alan Cohen a obtenu son doctorat en écologie et évolution à l'Université St-Louis-Missouri en 2007, après des études à l'Université du Michigan. Il s'est intéressé à l'espérance de vie de diverses espèces et au rôle des antioxydants chez les oiseaux. Il a complété ensuite trois postdoctorats dans le domaine de la santé publique, au *Johns Hopkins Center on Aging and Health*, au *St. Michael's Hospital* de Toronto et à l'Université de Sherbrooke avec Pr Alain Vanasse. Son champ d'intérêt principal est de comprendre les processus physiologiques du vieillissement au niveau des ensembles de populations; pour y arriver, il croise des questions dans les domaines de l'écologie, de l'évolution des espèces, de la démographie, des statistiques, de la physiologie, du vieillissement, des maladies infectieuses et de la santé publique.

Pr **Marie Beaulieu** participe à un projet financé pour un an par les IRSC (25 000\$), dirigé par Dr Sepali Guruge (Ryerson univ.) et Dr Atsuko Matsuoka (York univ.), *Development of a program of research on prevention of abuse & neglect among older immigrant women.*

Pr **Mélanie Plourde**, 20 000 \$ de la Fondation Centrum pour étudier l'incorporation des oméga-3 dans les lipoprotéines : *Does Incorporation of EPA and DHA in lipoproteins differ according to apolipoprotein E genotype?*



Biopharmaceutique : nouvelle subvention du FRSQ

Le Fonds de la recherche en santé du Québec a octroyé une importante subvention au CDRV pour le soutien à la recherche. Pilotée par Pr Dominique Lorrain et Dr Tamàs Fülöp, cette demande a aussi été soutenue par Pr Christian Bocti ainsi que Dr Guy Lacombe, chercheur associé.

Le développement de la recherche clinique est une de nos trois priorités stratégiques. Le centre veut accroître ses projets, notamment dans les domaines de la démence, du sommeil, de la dépression, du diabète, de l'immunologie et des troubles du comportement. Cette subvention du FRSQ va permettre au Centre de renforcer son infrastructure dans le domaine biopharmaceutique en formant davantage de personnel qualifié, en complétant ses équipements et en développant des procédures encore plus efficaces pour la gestion des banques de données de patients.

Vous déménagez ?

N'oubliez pas de transmettre votre nouvelle adresse et votre nouveau numéro de téléphone à Julie Dubois et Marishka Lehoux nouvelle adjointe administrative à la direction. Ces informations sont précieuses pour les services administratifs.

Demandes médias

N'oubliez pas d'informer **Laurent Fontaine**, aux Communications, des demandes médias qui vous sont faites et des parutions qui y sont associées. Une colonne de notre site cdrv.ca est consacrée aux articles et reportages accessibles en ligne.



Catherine Bigonnesse est récipiendaire d'une des bourses à la maîtrise de recherche Desjardins - Centre affilié universitaire, remise par la Fondation Vitae en novembre (4 000\$). Son projet de recherche vise à mieux comprendre le concept du « chez-soi » et ses potentialités pour une population âgée. Catherine Bigonnesse veut proposer des alternatives et des innovations dans le domaine du logement social pour aînés qui correspondent aux besoins des cohortes actuelles. Son projet est codirigé par Pr^e Suzanne Garon et Pr^e Marie Beaulieu et s'inscrit dans le projet Villes amies des aînés.



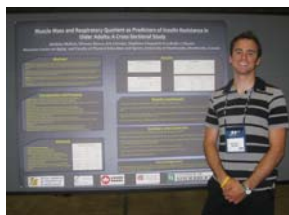
Annie Carrier, étudiante au doctorat avec Pr^e Johanne Desrosiers, a obtenu une bourse d'études du CDRV de 14 000\$

Carmen-Lucia Curcio a obtenu son doctorat en gérontologie cet automne. Sa thèse, *Le sens et le processus de la peur de chuter chez les personnes âgées*, a été codirigée par Pres Hélène Corriveau et Marie Beaulieu. Elle a reçu une mention d'excellence pour sa soutenance.



Olfa Helal a obtenu la bourse de fellowship 2010-2011 (50 000\$), du département de médecine de la Faculté de médecine et des sciences de la santé, Université de Sherbrooke.

Mathieu Maltais, étudiant au doctorat avec Pr^e Isabelle Dionne, a obtenu une bourse d'études du CDRV de 8 000\$



Scott Nugent, qui mène ses travaux de maîtrise au sein de l'équipe de Pr^e Stephen Cunnane, a reçu une bourse institutionnelle de 3 000\$ de l'Université de Sherbrooke 2010-2011, appariée par le Centre de recherche (3 000\$)

Maggie Roy, qui mène ses travaux de doctorat au sein de l'équipe de Pr^e Stephen Cunnane, a reçu en septembre une bourse d'études du CDRV de 8 000\$

Stéphanie Tremblay-Lavoie, étudiante à la maîtrise avec Pr^e Lise Gagnon, a obtenu une bourse d'étude du CDRV pour 2010-2011 de 4 000\$.

Concours clinique

Organisé en collaboration avec la Fondation Vitae, le concours de recherche clinique du Centre vise à favoriser des projets de recherche pilotés par des intervenants cliniques appuyés par des chercheurs du Centre. Ce concours offre un total de 35 000 \$ en subventions.

Deux récipiendaires se sont mérité une bourse dans le volet Réalisation d'un projet de recherche :

- **Josiane Rondeau**, en collaboration avec Pr^e **Hélène Corriveau**, sur l'évaluation d'un programme d'équilibre et de prévention des chutes pour les résidents vivant dans une ressource non institutionnelle (RNI).
- **Judith Boisvert**, en collaboration avec Pr^e **Mélanie Levasseur**, sur la traduction et validation d'un instrument sur l'équilibre de vie : une étape vers la promotion de la santé de la population du territoire du CSSS-IUGS.

Une subvention dans le volet Aide à la formulation d'un projet de recherche, a été attribuée à **Julie Daviau**, en collaboration avec Pr^e **Yves Couturier**, sur l'évolution du modèle d'intervention en gestion de cas au CSSS-IUGS et des besoins de développement professionnel émergents.

INFORMATIQUE

Confidentialité : un autre prix



Le programme de sensibilisation à la confidentialité et à la sécurité des actifs informationnels, auquel Sylvie Vaillancourt a grandement contribué, s'est mérité cet automne le prix *Innovation* de l'Association des conseils multidisciplinaires du Québec (ACMQ). Ce programme avait déjà remporté, en avril dernier, le *Mérite 2010* de l'Association sur l'accès et la protection de l'information (AAPI).



Nouveaux visages

Le Comité d'éthique sur le vieillissement du CSSS-IUGS accueille des nouveaux !

- Lyne Turcotte assumera le poste d'agente administrative pour le CÉR sur le vieillissement et le CÉR des CSSS de l'Estrie (poste 45386).
- Nathalie Delli-Colli représentera les étudiants/étudiantes au doctorat.
- Catherine Lestage se verra confier l'évaluation des projets déposés par les étudiants.
- Jean Descôteaux remplacera pour la prochaine année Mme Guylaine Côté, représentante de la FLSH.

Merci à chacun pour votre implication passée et à venir au CÉR !

Formulaire pour un pré-test?

Un formulaire d'information et de consentement à la recherche est-il nécessaire lorsqu'une équipe de recherche veut procéder à un pré-test?

Advenant l'éventualité où une équipe de recherche veut recruter une ou deux personnes (représentatives de la population visée par l'étude) pour former des évaluateurs et pré-tester la collecte des données, notamment l'administration de tests relatifs aux capacités physiques, le Comité d'éthique de la recherche sur le vieillissement demande qu'un formulaire d'information et de consentement à la recherche soit effectivement produit et soumis pour évaluation.

Pourquoi?

Ces personnes doivent être informées que leur participation est sollicitée dans le cadre d'une recherche, des risques qu'ils encourent, du fait qu'aucune donnée ne sera conservée, etc.

Attention!

Un formulaire d'information et de consentement à la recherche est nécessaire lorsque le pré-test / la formation des évaluateurs fait encourir un risque plus que minimal aux participants. Ce formulaire d'information et de consentement à la recherche, qui s'adressera typiquement à une ou deux personnes, sera adapté de celui destiné aux participants de l'étude principale. Celui-ci aura, normalement, déjà été approuvé par le CÉR.

La norme de risque minimal se définit comme suit : «...lorsque l'on a toutes les raisons de penser que les sujets pressentis estiment que la probabilité et l'importance des éventuels inconvénients associés à une recherche sont comparables à ceux auxquels ils s'exposent dans les aspects de leur vie quotidienne, la recherche se situe sous le seuil de risque minimal » (source : Énoncé de politique des trois Conseils : Éthique de la recherche avec des êtres humains, 1998, avec les modifications de 2000, 2002 et 2005, p. 1.5).

Et pour pré-tester un questionnaire?

Dans cette perspective, ou comme autre exemple, dans le but d'établir la durée réelle d'une entrevue téléphonique, un formulaire d'information et de consentement particulier n'est pas nécessaire.

AGENDA



L'Association francophone pour le savoir (ACFAS) tiendra son 79^e Congrès à Sherbrooke, du 9 au 13 mai 2011. Plusieurs chercheurs du Centre ont déposé des propositions de communications et de symposiums.

Quatre colloques seront notamment organisés par des chercheurs du Centre de recherche sur le vieillissement : Formation en gérontologie (Ghislaine Lalande); participation sociale des aînés (Pr^e Mélanie Levasseur); Étude ESA sur la santé des aînés (Pr^e Dominique Lorrain); Nutrition et cognition (Pr^e Mélanie Plourde). Plusieurs étudiants présenteront aussi des communications libres. Pour plus d'informations, contactez Véronique Boutier ou consultez le site de l'Acfas (Association francophone pour le savoir) : www.acfas.ca

Notre **Bulletin** est publié
par le Centre de recherche sur le vieillissement
(CSSS-IUGS), sous la direction du service
des Communications.

Rédaction et coordination:
Laurent Fontaine, poste 45 285
Mise en page et graphisme: **Jade Bilodeau**